

Italie

nation, passer une visite médicale à la suite de laquelle il sera attesté que l'enfant n'est atteinte ni de tuberculose pulmonaire, ni de maladies contagieuses de la peau ou des yeux, ni de neuropsychose.

Cette généreuse création s'inspire, on le voit, non seulement de l'esprit humanitaire de la Croix-Rouge, mais aussi de son idéal international ; en félicitant ses initiateurs, nous souhaitons le plus franc succès à la colonie marine de Port-Saïd.

Pays-Bas

Assemblée générale de la Croix-Rouge néerlandaise ¹.

Le 17 juin s'est tenue à Hengelo l'assemblée annuelle de la Croix-Rouge, sous la présidence du prince Henri des Pays-Bas. Avant la séance, la prince a assisté à des démonstrations faites par des colonnes sanitaires de Enschede, Hengelo et Lonneker.

Le rapport du trésorier présenté à la séance contenait un projet du budget de 56,675 florins pour l'année 1926.

Parmi les recettes, 19,585 fl. provenaient des versements des comités provinciaux. Sur cette somme, 9,000 fl. leur ont été rendus. Le reste de la somme constituera un fonds de réserve où les commissaires pourront puiser pour les besoins des comités provinciaux.

Les comptes présentés par le trésorier, M. J. van Lynden, se soldent par un excédent de 4,321 fl. Les recettes s'élèvent à 150,151 fl. dont 33,219 proviennent de l'intérêt du capital et 13,100 du subside gouvernemental.

A la demande des comités d'Arnhem, de Valkenburg

¹ *Nieuwe Rotterdamsche Courant*, Rotterdam, 17 et 18 juin 1926.

Pays-Bas

et de Sittard, le contrat passé par la Croix-Rouge avec la Croix-Orange a été dénoncé pour la fin de l'année.

Le rapport sur l'activité de la Croix-Rouge néerlandaise durant le dernier exercice portait sur les points suivants : *Aide aux Hollandais et aux Allemands nécessiteux en Allemagne.* — Depuis le 1^{er} juillet 1925, les distributions faites par les soins de la Croix-Rouge néerlandaise en Allemagne ont cessé. Une dernière distribution a été faite par le délégué de la Croix-Rouge à Pankov aux cuisines pour les classes moyennes et à Spandau aux cuisines pour les enfants. Un convoi de vivres pour alimenter 500 enfants durant l'été 1925 au camp de vacances d'Eichkamp a été envoyé au Bureau de la Jeunesse de la ville de Wilmersdorf. En outre, une somme de 6,600 fl. a été donnée pour le secours des vieillards et des enfants de la classe moyenne.

Russie. — Il a été transmis à des personnes nécessiteuses en Russie et hors de Russie un total de 3,720 fl.

Calamités. — Le rapport retrace l'activité déployée à la suite de la tornade du 10 août 1925 à Borkulo¹ et lors des inondations au début de l'année 1926². Le 18 mars, 200,000 fl. ont été remis à la caisse générale de secours pour les victimes de l'inondation et le 17 avril, une nouvelle contribution de 100,000 fl.

Lutte contre la malaria dans la Hollande du nord. — Un film a été passé à 51 reprises dans la province de Noord-Holland. Ce film a rencontré partout un grand succès.

Lutte contre la diphtérie. — En 1925, 1724 personnes ont été vaccinées contre la diphtérie.

Transport de malades. — La Croix-Rouge néerlandaise a organisé des transports de malades à Lourdes (pèlerinage de septembre 1925).

¹ Voy. *Bulletin international*, novembre 1925, p. 963.

² Voy. *Bulletin international*, février 1926, p. 148, mars, p. 215-219.

Pays-Bas

Le matériel qui a servi pour l'adaptation des lits de malades dans les compartiments a été envoyé à Genève pour le concours de standardisation du matériel sanitaire.

Activité de paix. — La collecte pour l'œuvre de paix a produit en 1925 un total de 34,000 fl.

Activité de guerre. — Le comité central a fixé les règles de la mobilisation de la Croix-Rouge néerlandaise. L'art. 8 de l'Ordonnance royale du 28 mars 1925 prescrit déjà qu'il doit y avoir en temps de paix un personnel féminin de 2,000 unités. Ce total n'est pas encore atteint.

La Croix-Rouge et les inondations.

Le Comité central de la Croix-Rouge néerlandaise vient d'éditer deux séries de cartes postales artistiques, reproduisant les dessins exécutés par M. J.H. van Mastenbrœck au cours des inondations. Cette série, remarquablement composée, évoque tour à tour les villages et les fermes envahis par les flots, les habitants des régions éprouvées par le fléau, les réfugiés aux sommets des tertres, les barques de secours évoluant au travers des obstacles de toutes sortes et ramenant les sinistrés, les voies ferrées brusquement coupées et le décor désolé de plaines submergées d'où émergent à peine les toitures des maisons et la cime noueuse des arbres.

Ces cartes postales, qui fixent les visions tragiques des inondations, sont vendues au profit de la population sinistrée.

La Croix-Rouge et la Croix-Orange.

La Revue internationale de la Croix-Rouge avait fourni, au cours de précédentes livraisons, quelques renseignements sur les relations existant aux Pays-Bas entre la Croix-Rouge néerlandaise et diverses orga-

Pays-Bas

nisations de secours, telles que la Croix-Orange, la Croix-Verte, la Croix-Blanche et les diverses sociétés de sauvetage¹.

Dans son assemblée générale annuelle, tenue le 17 juin 1926, la Croix-Rouge néerlandaise a décidé d'annuler, à partir du 1^{er} janvier 1927, son contrat avec le « Koninklijken Nederlandschen Bond voor Reddingwezen en Eerste Hulp bij Ongelukken » « Het Oranje Kruis » (« Union royale et nationale pour le sauvetage et les premiers secours. La Croix-Orange »)

Le contrat passé entre l'Union sus-mentionnée et la Croix-Rouge néerlandaise prendra donc fin, et, à la même date, la Croix-Rouge néerlandaise donnera sa démission de membre de la Croix-Orange.

Monument aux réfugiés français².

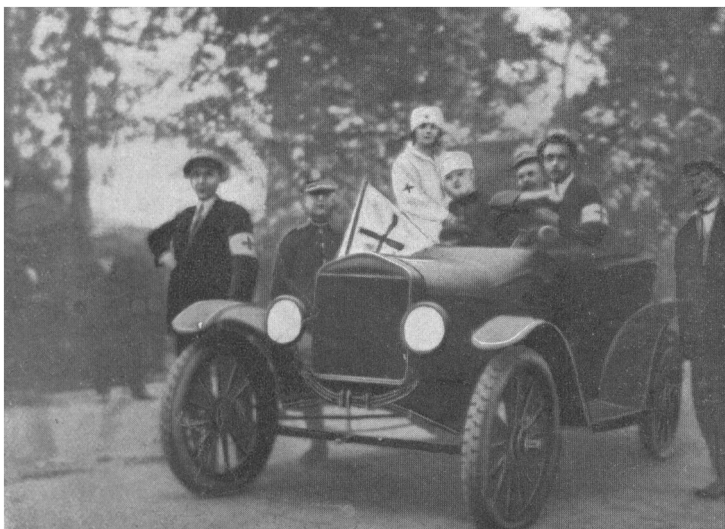
Dans le rapport qu'elle présenta à la X^{me} Conférence internationale de la Croix-Rouge en 1921 sur son activité pendant la guerre, la Croix-Rouge néerlandaise relatait l'accueil et l'hospitalisation en Hollande des nombreux réfugiés du Nord de la France qui, évacués de force lors de la retraite allemande d'août et septembre 1918, affluèrent à la frontière des Pays-Bas.

Un monument, dédié aux réfugiés français morts en Hollande en 1918-1919, vient d'être érigé à Maestricht le 23 mai 1926. A cette occasion, le Colonel Th. L. Leclercq directeur du Bureau de renseignements de la Croix-Rouge

¹ Voy. *Revue internationale de la Croix-Rouge*, n° 12, 15 décembre 1919, p. 1440 C.D.V. Boissevain, La Croix-Rouge, la Croix-Orange et la Croix-Verte aux Pays-Bas.

² *Comment nous avons accueilli les réfugiés français*. Notes sommaires écrites à l'occasion de l'inauguration à Maestricht, le 23 mai 1926, du monument pour les réfugiés français, morts en Hollande en 1918 et 1919 (signé: Th. H. L. Leclercq). — La Haye, mai 1926. In-8 (14 × 21), 15 p.

Activité de la Croix-Rouge polonaise.



Equipe sanitaire mobile amenant un blessé à l'hôpital.



Poste de pansement installé dans une porte cochère.

Pays-Bas

néerlandaise, a publié un opuscule dans lequel il évoque le souvenir de l'arrivée des convois de réfugiés et qui fournit d'intéressantes indications sur l'activité secourable accomplie par la Hollande en faveur de ces malheureuses victimes. La brochure renferme des statistiques très complètes. Elle rappelle en particulier qu'un total de 40.496 réfugiés français ont, à la fin du mois d'octobre 1918, passé la frontière néerlandaise ; sur ce chiffre, 454 réfugiés ont succombé dans les établissements de la Croix-Rouge ou hors de ces hôpitaux. Le rapatriement des réfugiés valides s'est effectué par bateaux et par trains sanitaires dès la signature de l'armistice et a pris fin en janvier 1919.

Pologne

La Croix-Rouge polonaise pendant les événements récents.

Durant les luttes sanglantes qui se sont déroulées à Varsovie dans les journées des 13, 14 et 15 mai, la Croix-Rouge polonaise a déployé une grande activité et n'a négligé aucun effort pour être à la hauteur de la tâche qui lui est subitement incombée.

Dès l'aube du 13 mai, lorsque les événements commencent à se développer avec une grande rapidité, la Direction centrale, de concert avec la Section des Infirmières et le Comité régional, mobilisa en toute hâte une partie des infirmières disponibles. Les infirmières qualifiées se rendirent à la policlinique du Comité régional de la Croix-Rouge située rue Piekna. On y amenait les blessés en très grand nombre ; ils étaient pansés, souvent opérés, et on les évacuait ensuite dans l'un des hôpitaux de la ville. Plus de 130 blessés reçurent les premiers soins dans la policlinique précitée.