

## Etienne Clouzot.

CROIX-ROUGE BRITANNIQUE  
Branche du Comté de Londres

*Instructions pour l'inspection annuelle des divisions du comté  
de Londres*<sup>1</sup>.

### Programme général

1. — Les divisions paraderont en ligne, face à la base de salut, à 17 heures, les hommes à droite, les femmes au centre, les juniors à gauche.
2. — Un salut général sera donné à l'arrivée de l'officier inspecteur, qui inspectera immédiatement les divisions.
3. — Après l'inspection, les trophées, etc., seront remis aux équipes victorieuses qui se présenteront, les femmes et juniors à droite, les hommes à gauche de la base de salut.
4. — La parade formera trois côtés d'un carré.
5. — La ligne sera reformée.
6. — Le défilé partira de la ligne d'origine et y reviendra ; l'exécution de l'hymne national marquera la fin de la parade.

### Détails.

I. *Commandement.* — Les commandants de division, à leur arrivée sur le champ d'exercice, présenteront à l'officier commandant la parade, ou à son officier d'état-major, une carte indiquant :

1) le nombre des officiers ; 2) le nombre des membres des divisions présentes ; 3) le nombre approximatif de pas que la division occupera.

*Un pas vaut 30 pouces.*

Il est à souhaiter qu'aucun membre n'arrive en retard, mais si des personnes arrivent sur le terrain de la parade après que celle-ci se sera formée, elles prendront position à la gauche de la division de gauche de leurs sections respectives (hommes, femmes, juniors) et non pas avec leur propre détachement.

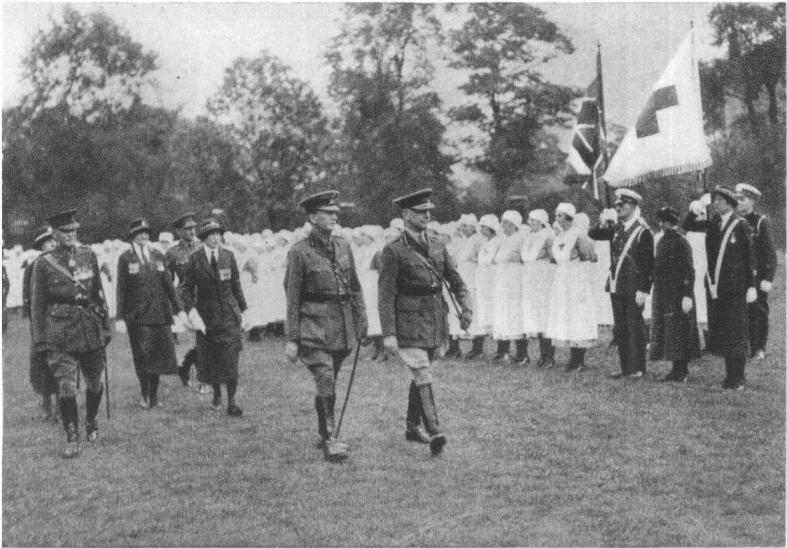
II. *Parade.* 16 h. 45. — A 16 h. 45, un bugle sonnera le « quart » pour signaler que la parade se mettra en ligne dans un quart d'heure. Chaque division se rassemblera immédiatement sur deux rangs, près de la position qu'elle devra occuper pour la parade.

Il y aura deux doubles lignes de division de femmes comme suit :

---

<sup>1</sup> Il nous a paru préférable, en ce qui concerne notamment les commandements contenus dans ce texte, d'en donner ici les équivalents français plutôt que la traduction littérale. (N. d. l. R.)

## CROIX-ROUGE BRITANNIQUE



**1. Inspection annuelle des V. A. D. par le major-général FitzG. G. FitzGérald.  
A ses côtés, le major-général D. J. Collins et la comtesse de Limerick.  
Londres, 15 juin 1935.**



**2. Remise des trophées aux équipes gagnantes des concours.**

## Une inspection à la Croix-Rouge britannique.

<i>Première ligne</i>	<i>Deuxième ligne</i>
Battersea	Kensington
Bermondsey	Lambeth
Bethnal Green	Lewisham
Camberwell	Marylebone
Chelsea	Overseas
Fulham and Putney	Paddington
Greenwich and Woolwich	St. Pancras
Hackney and Stoke Newington	Southwark
Hammersmith	Streatham
Hampstead	Wandsworth
West Hampstead	Westminster

On suivra l'ordre inverse les années impaires (1935, 1937, etc.).

L'ordre peut être sujet à des modifications pour que les divisions du front et de l'arrière puissent former des lignes d'égale longueur.

N. B. — Chaque *ligne* de divisions comprend deux rangs.

Un intervalle d'un pas (30 pouces) sera ménagé entre les divisions et un intervalle de deux pas (5 pieds) entre le premier et le second rangs de chaque division. Le premier rang de la seconde ligne des divisions de femmes sera à quatre pas (10 pieds) du second rang de la première ligne des divisions.

Un chef de section de la première division de la première ligne sera la base d'alignement des divisions de femmes, et quand commencera le défilé, il agira comme guide de droite. De même dans toutes les autres divisions, un chef de section sera désigné comme guide de droite dans le défilé. Les guides de droite défilent correctement, en maintenant une ligne très droite. Ils regarderont droit devant eux tout le temps et sans tourner les yeux à droite en passant devant la base de salut.

17 h. Quand retentira le « A vos rangs ! », les officiers dirigeant les divisions repéreront approximativement l'emplacement convenant à leurs divisions et les y conduiront en les arrêtant juste derrière la ligne d'inspection.

Chaque division se numérottera, prendra la formation par quatre, puis se reformera sur deux rangs.

III. *Position des officiers.* — Les officiers médecins, les dames surintendantes et les assistants du commandement seront à deux pas devant leurs détachements, les commandants à trois pas devant leurs détachements et les commandants de division à quatre pas devant le centre de leurs divisions respectives.

## Etienne Clouzot.

Les quartiers-mâîtres seront à deux pas derrière le centre du dernier rang de leurs détachements.

Les chefs de section seront dans les rangs, un chef de section désigné étant placé comme guide de droite de chaque division.

IV. *Garde des drapeaux.* — Un espace de cinq pas sera réservé à la garde des drapeaux entre les deux divisions, exactement en face de la base de salut.

La garde du drapeau sera composée de deux officiers portant respectivement le drapeau national et le drapeau de la *Croix-Rouge*, avec une femme membre entre eux et deux membres (un homme et une femme) alignés avec le dernier rang et couvrant les officiers. L'officier homme donnera les commandements nécessaires à la garde des drapeaux.

*N. B.* — *La garde des drapeaux ne fera jamais « demi-tour », mais toujours conversion à droite (ou à gauche).*

V. *Inspection.* 17 h. 15. — Les commandants de division accompagneront l'officier d'inspection pendant l'inspection de leurs divisions respectives, ils marcheront à côté de lui en s'éloignant de la division, les autres officiers de la division seront au garde-à-vous. Le commandant de division retournera ensuite à sa première position.

VI. *Remise des trophées.* — L'inspection achevée, les équipes gagnantes et les lauréats prendront position près de la base de salut, d'eux-mêmes et sans aucun commandement, les femmes et les juniors à droite et les hommes à gauche, face aux lignes des divisions.

VII. *Formation du carré.* — Après la remise des trophées, la parade formera trois côtés d'un carré. A cet effet, la ligne sera divisée en trois sections égales par des fanions.

L'officier commandant la parade donnera le commandement : « Formez le carré ». La section du centre restera au garde-à-vous. Les officiers commandant les divisions d'hommes et les officiers préposés aux divisions de juniors donneront respectivement les ordres : (1) « Section de droite (ou de gauche) formez-vous à gauche (ou à droite) », alors les sections de droite et de gauche feront demi-tour à gauche ou à droite, et (2) « En avant, marche ».

A la hauteur voulue, les sections de gauche et de droite feront halte et s'aligneront.

VIII. L'officier inspecteur fera une allocution à la parade.

IX. *On reforme la ligne.* — La ligne sera reformée de la manière suivante :

## Une inspection à la Croix-Rouge britannique.

L'officier commandant la parade commandera : « Reformez la ligne ». Les officiers commandant les sections de droite et de gauche diront respectivement : (1) « Section de droite (ou de gauche), demi-tour ».

(2) « Section de droite (ou de gauche), formation à droite (ou à gauche) ».

(3) « En avant, marche ! ».

(4) « Halte, en avant, tournez, à droite alignement ».

X. *Le défilé.* — Les divisions feront alors le dernier défilé. 1. Les officiers commandant la parade donneront l'ordre : « Pour défiler », qui sera répété par les commandants de division.

2. Sur l'ordre général « Parade par quatre », donné par l'officier commandant la parade, chaque commandant de division répétera l'ordre à la division : « ...division, par quatre », alors les numéros pairs de chaque division reculeront d'un pas de 30 pouces avec le pied gauche et feront un pas de côté de 24 pouces à la droite, de manière à couvrir le numéro impair du rang de devant.

Pour que la section de gauche de quatre soit toujours complète, la file de gauche de chaque division agira comme la file de gauche ou paire et la seconde file depuis la gauche comme la file de droite ou impaire en se plaçant par quatre.

3. Le commandement général « à droite » sera alors donné et répété par les commandants de division qui se placeront à trois pas devant la tête de leurs divisions pour les conduire pendant le défilé.

4. « Par la droite, en avant, pas cadencé ». Tous partent du pied gauche et regardent à droite pour s'aligner.

Les commandants et tous les officiers devront couvrir correctement pour maintenir une bonne ligne de marche. Aux points voulus, les ordres « à gauche, marche » seront donnés par les commandants de division et les divisions dérouleront les drapeaux.

Devant la base de salut, l'officier commandant la parade dira : « Parade, tête à droite ».

Lorsque chaque division arrive près de la base de salut, le commandant de division dira « ...Division, tête à droite », alors tous (à l'exception des guides de droite) tourneront rapidement la tête et les yeux à droite, et la base passée, le commandant de division dira « Tête en avant ».

Aux points voulus, la parade fera de nouveau une conversion à gauche reprenant les positions originales sur la ligne, alors l'officier commandant la section d'hommes reprendra le commandement de la parade et dira « Halte... tournez à gauche »... « A droite, alignement ».

## Etienne Clouzot.

XI. *Conclusion.* 17 h. 45. — Tous les officiers iront sans autre commandement vers le front, se plaçant à des intervalles réguliers, deux pas devant leurs détachements respectifs, avec cette exception que les commandants seront à quatre pas devant leurs détachements et les commandants de division à six pas devant leurs divisions.

La parade se tiendra au « garde-à-vous » pendant l'hymne national, les officiers masculins saluant de la main droite.

*Garde des drapeaux.* — L'officier commandant la parade ordonnera à la garde des drapeaux de se retirer et lorsque cette garde évacuera le terrain de parade, le commandant donnera l'ordre : « Parade, rompez vos rangs » ; tous feront un tour à droite, resteront immobiles pendant trois secondes, romperont posément les rangs et quitteront le terrain.